

➤ **notice**  
de pose  
et d'utilisation

Porte de garage à  
enroulement  
Résipac  
Récepteur Freeroll



Nous vous suggérons de lire les quelques recommandations suivantes avant de débiter la pose de votre porte de garage

---

## **STOCKAGE**

Avant montage, votre porte de garage doit être stockée dans des conditions convenables ne pouvant entraîner de déformation des pièces. Ne déballez votre porte de garage qu'au moment du montage, sur le lieu d'installation.

## **AVANT DE COMMENCER**

Il est préférable d'être 2 personnes pour poser la porte de garage.  
Nous vous conseillons de lire entièrement la notice et de vérifier que vous possédez bien l'outillage nécessaire à la bonne exécution de la pose.

## **CONSIGNES D'INSTALLATION**

Ne jamais brancher ni paramétrer la Résipac à l'aide d'un groupe électrogène ( courant secteur obligatoire )

L'installation doit être effectuée selon les règles en vigueur. L'installateur doit s'assurer que les exigences des normes EN 12604 et EN 12453, sont satisfaites lors de l'installation de la porte de garage.

Les travaux d'installation électrique doivent être réalisés selon les règles de la NFC 15100.

Après installation s'assurer du bon fonctionnement des sécurités.

## **ENTRETIEN**

Pour nettoyer votre porte de garage, utilisez de l'eau et du savon, n'utilisez pas de matériel abrasif. Veillez à ce que le seuil soit dégagé de tout élément pouvant entraver le fonctionnement de la porte ( gravier etc... ).

**Fonctionnement hors alimentation électrique:**  
**utilisation de la manivelle**

**Ne pas écraser la barre palpeuse contre le sol,  
au risque de la détériorer.**

**Ne jamais dépasser l'aimant du haut.**  
**( sinon perte de la programmation )**

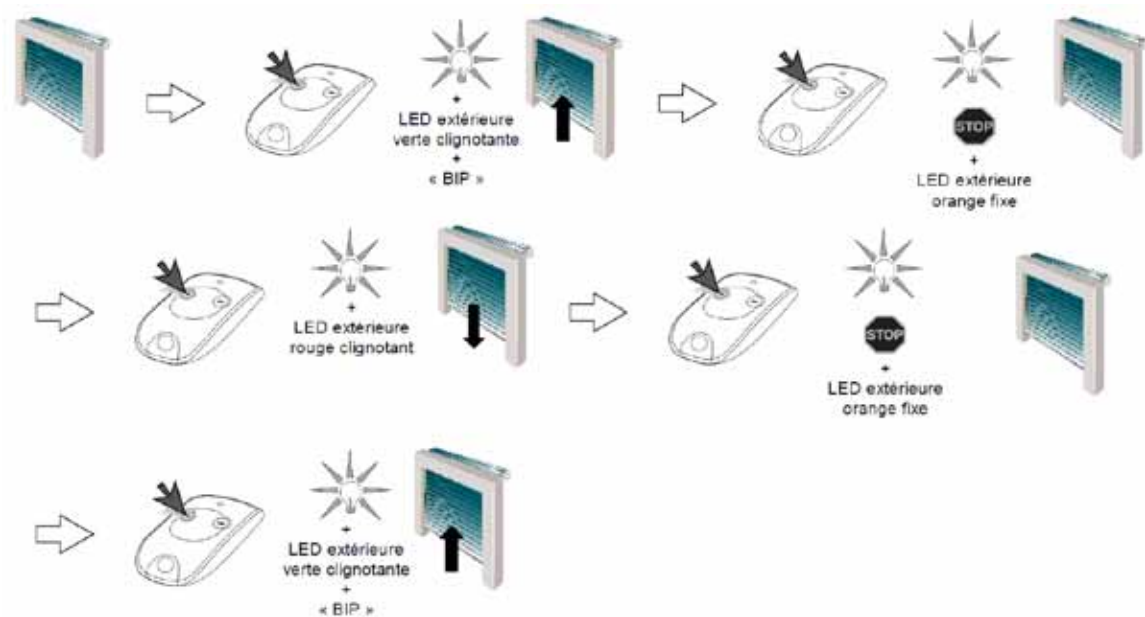
## SECURITE ET UTILISATION

Vérifier tous les 6 mois que la porte inverse son mouvement lorsqu'elle rencontre un objet d'au moins 50 mm de haut placé sur le sol. Si ce n'est pas le cas, faites appel à votre installateur.

Avant toute manipulation ou intervention d'entretien, couper l'alimentation électrique.

Ne laisser pas les enfants jouer avec les dispositifs de commande de la porte. Mettre les télécommandes hors de portée des enfants.

### Fonctionnement de la télécommande



### Fonctionnement de la détection d'obstacle

La détection d'une surcharge pendant l'ouverture provoque l'arrêt de la porte ( fonction anti-lift )

La détection d'un obstacle pendant la fermeture provoque l'arrêt et la ré-ouverture partielle de la porte. Pour revenir en mode de fonctionnement normal, l'envoi d'une commande est nécessaire. Cette commande ne sera pas prise en compte par le système.

### Fonctionnement de l'éclairage intégré

L'éclairage s'allume à chaque mise en route de la motorisation. Il s'éteint automatiquement au bout de 2 minutes après la fin du mouvement de la porte.

### Fonctionnement avec un Feu orange clignotant

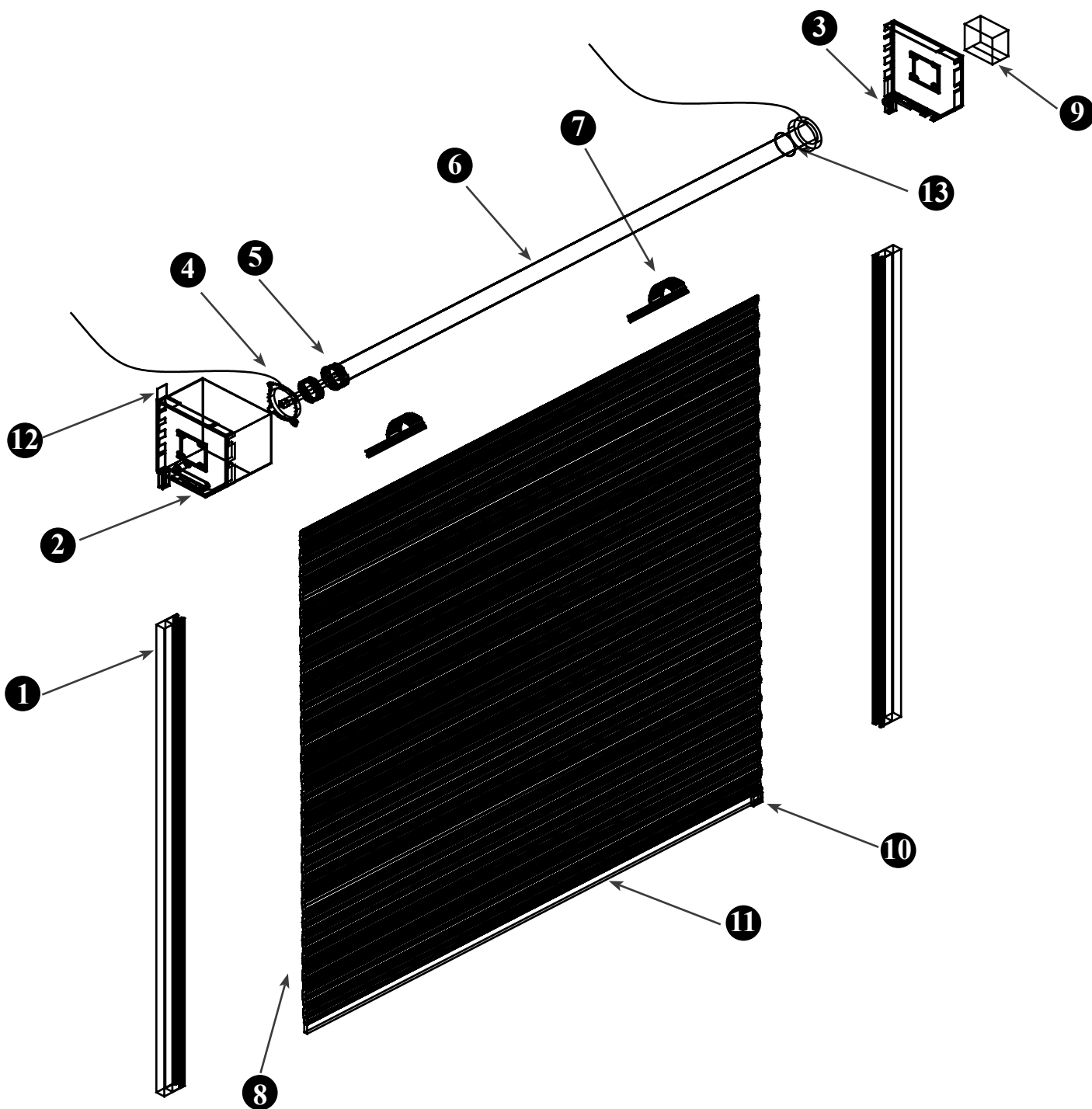
Le feu orange s'allume avec une pré-signalisation de 2 secondes avant le début du mouvement de la porte. Il s'éteint automatiquement 2 minutes après la fin du mouvement de la porte.

### Fonctionnement avec le buzzer Alarme

L'alarme se déclenche pendant 5 minutes si la porte est soulevée manuellement au dessus de l'aimant Bas. Pour arrêter l'alarme, appuyer su un bouton d'une télécommande appairée.



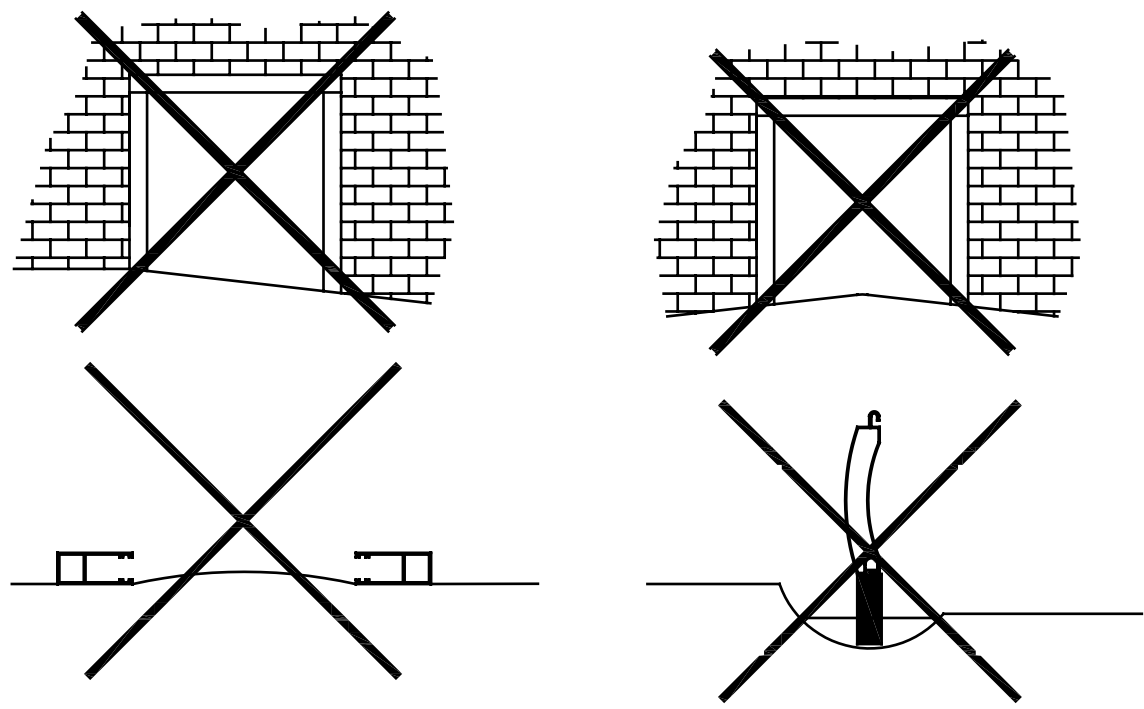
# 1 - Vue éclatée



- 1 - Coulisses
- 2 - Consoles et coffre
- 3 - Roulette de guidage ( version sans chariot uniquement )
- 4 - Système pare-chute ( sortie de cordon vers le haut )
- 5 - Embout télescopique
- 6 - Tube
- 7 - Verrou automatique
- 8 - Tablier aluminium
- 9 - Récepteur FREEROLL
- 10 - Émetteur Barre palpeuse
- 11 - Lame finale avec barre palpeuse
- 12 - Équerre de fixation du coffre
- 13 - Moteur



## 2.1- Précautions



Le linteau et les murs doivent être parfaitement de niveau, droit, alignés et sans bavures ( risques de détérioration définitive du tablier ainsi qu'un mauvais fonctionnement de la porte )

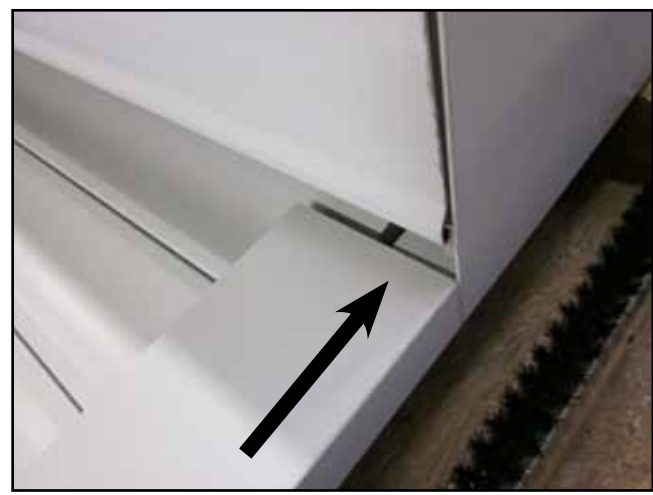
Le sol ne doit pas présenter de défaut de niveau et de planéité supérieur à 7 mm. ( risque de mise en sécurité de la porte )

Si les murs ne sont pas plan prévoir des câles de rattrapage permettant au coulisses d'être fixées parallèlement

La barre palpeuse ne doit jamais être immergée dans l'eau, ni lavée directement à l'aide d'un appareil à jet haute pression ( risque de détérioration )

## 2.2- Mise en place des coulisses

Sortir la porte de son emballage et poser le coffre sur le sol, tablier côté opposé au mur de fixation. Insérer les pattes de la consoles, dans les coulisses.



### 2.3- Repérages

Positionner la porte de garage, elle doit être d'aplomb, de niveau et les coulisses parallèles

**ATTENTION : NE JAMAIS LEVER LA PORTE EN S'AIDANT DES COULISSES. LES PATTES DE FIXATION DES CONSOLES POURRAIENT SE DETERIORER**

Repérer les perçages puis retirer la porte.

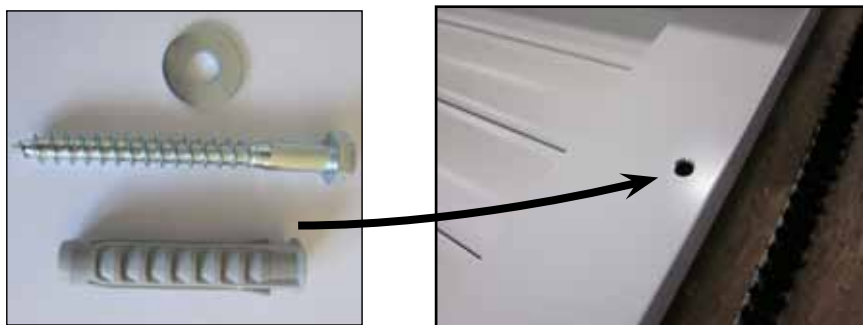
### 2.4 - Fixation

- Percer et cheviller, avec les chevilles fournies

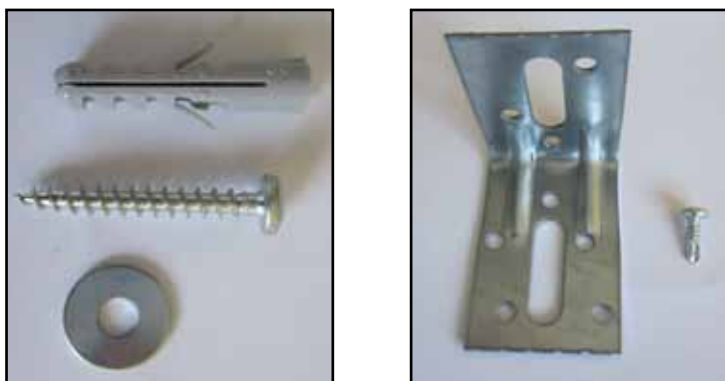
- Prévoir le collage de la face avant du coffre au linteau, en ayant pris soin de décoller le film protecteur du coffre. Attention bien aplatis les plots de colle ( Risque de frottement et détérioration du tablier si cette opération n'est pas faite ).

- Re positionner la porte.

- Visser les coulisses avec la visserie fournie.



- Visser le coffre au linteau avec les équerres de fixation du coffre et la visserie fournie.



- Faire l'étanchéité du coffre et des coulisses.



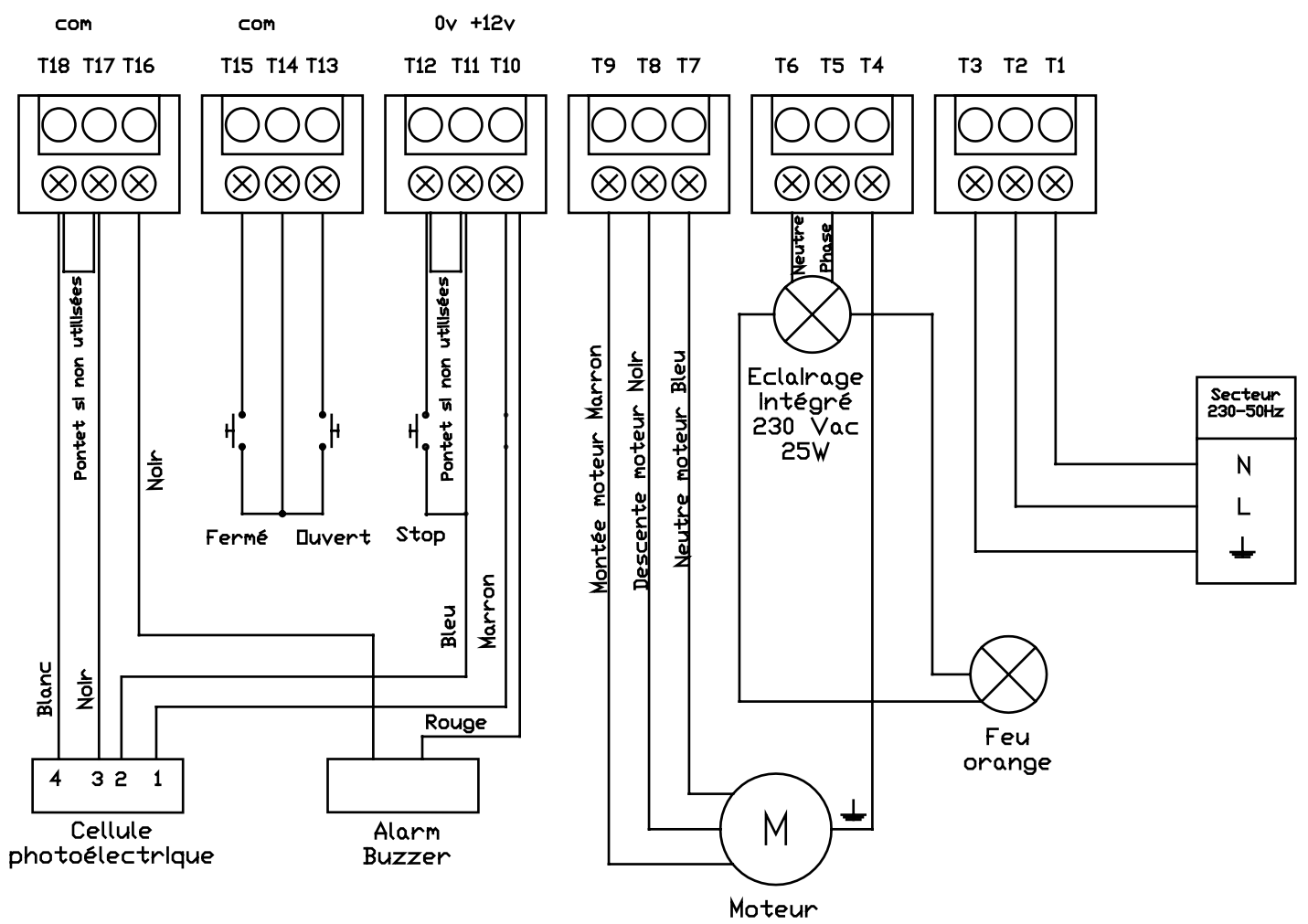
# 3 - Récepteur radio FREEROLL

## 3.1- Schéma de câblage

Respecter les normes d'installation électrique ainsi que les points suivants:

- Couper l'alimentation secteur avant toutes intervention.
- Utiliser des câbles souples.
- Brancher les fils de terre.
- Après installation, aucune traction ne doit s'effectuer sur les borniers.

**Câblage réalisé en usine**



**Connection standard pour un montage tête du moteur à droite.**  
**Si tête du moteur à gauche, inverser marron et noir.**


**Les bornes 10 et 11 ne doivent jamais être reliées ensemble.**

### 3.3 - Réglage des fins de course

Réglage effectué en usine


Enlever les caches et enfoncer les deux boutons poussoir du moteur

#### **RÉGLAGE DE LA POSITION BASSE**

Appuyer sur la touche  jusqu'à ce que le volet soit en position basse.

Déverrouiller le bouton de fin de course basse en tirant dessus.


#### **RÉGLAGE DE LA POSITION HAUTE**

Appuyer sur la touche  jusqu'à ce que le volet soit en position haute.

Déverrouiller le bouton de fin de course basse en tirant dessus.

#### **TEST**

Appuyer sur la touche  le volet le moteur doit s'arrêter automatiquement en position basse.

Appuyer sur la touche  le volet le moteur doit s'arrêter automatiquement en position haute.

#### **SYNTHÈSE**

Enroulement intérieur


	Butée basse	Butée haute
Moteur à droite	Bouton jaune	Bouton blanc
Moteur à gauche	Bouton blanc	Bouton jaune

Enroulement extérieur

	Butée basse	Butée haute
Moteur à droite	Bouton blanc	Bouton jaune
Moteur à gauche	Bouton jaune	Bouton blanc


### 3.4 - Apprentissage des fins de course par le récepteur


Réglage effectué en usine

- Appuyer sur le bouton  du couvercle pour ouvrir totalement la porte ( jusqu'au fin de course haut ).

- Appuyer sur le bouton  du couvercle pour fermer totalement la porte ( jusqu'au fin de course bas )

**sans presser la barre palpeuse.**

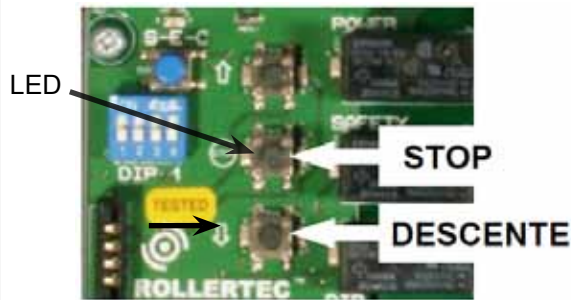
- Ré-ouvrir totalement en appuyant sur le bouton 

- Appuyer sur le bouton  du couvercle pour fermer totalement la porte et tester le bon fonctionnement de la barre palpeuse en simulant un obstacle.



### 3.5 - Programmation de la barre palpeuse

Programmation effectuée en usine



Lumière extérieur



#### **Pour ajouter un émetteur Barre Palpeuse :**

Vérifier que les aimants sont correctement fixés sur la coulisse

Vérifier qu'il n'y a pas d'Émetteur Barre Palpeuse appairé en mettant le Switch 4 de DIP 1 Sur ON ( en haut ), et en appuyant sur le bouton DESCENTE ( bas )

→ La LED extérieure affiche alors VERT CLIGNOTANT et le récepteur est prêt à appairer l'émetteur barre palpeuse

Appuyer 5 fois sur le Bouton DECOMM de la carte électronique de l'Émetteur Barre Palpeuse

- A chaque appui, la LED de l'Émetteur Barre Palpeuse devra clignoter
- Au 5° appui, elle se fixe pendant 4 secondes puis clignote rapidement pendant 7 secondes
- Un Bip retentit sur le récepteur
- La LED extérieure sur le récepteur doit passer de VERT CLIGNOTANT à VERT FIXE pendant 2 secondes. Ceci confirme que l'Émetteur Barre Palpeuse est appairé
- La LED extérieure sur le récepteur va afficher ORANGE FIXE

Re-basculer le Switch 4 de DIP 1 sur OFF ( en bas )

Remettre le couvercle sur le récepteur et recommencer l'auto-apprentissage à nouveau .

#### **Pour supprimer un émetteur Barre Palpeuse :**

Retirer le couvercle du récepteur FREEROLL et suivre la procédure suivante avec la porte arrêtée :

Mettre le switch 4 de DIP 1 sur ON ( en haut ) → La lumière extérieur clignote ORANGE

Appuyer et maintenir le bouton DESCENTE ( bas ) jusqu'à ce que la LED affiche VERT FIXE

→ La lumière extérieur va afficher la séquence suivante :

ROUGE CLIGNOTANT - ROUGE FIXE ( 5 s ) - ORANGE FIXE ( 2 s ) - VERT FIXE ( 2 s )

→ La lumière extérieure affichera ROUGE

ORANGE - VERT, si l'Émetteur Barre Palpeuse appairé est bien supprimé

Pour vérifier que l'Émetteur Barre Palpeuse a été supprimé, essayer de le supprimer à nouveau, la lumière extérieure sera VERT CLIGNOTANT à la première étape

### 3.6 - Diagnostique

Les indications de fonctionnement de la porte sont données par la LED extérieure du récepteur. Elle varie sur trois couleurs : ROUGE , VERT et ORANGE. Les indications de fonctionnement sont détaillée ci-dessous.

Etats du système		
Indications LED extérieure	Causes	Solution
<b>Clignotement Rouge Rapide</b>	Faisceau des cellules reflex interrompu	Supprimer tous les obstacles qui peuvent gêner le passage ( une fois l'obstacle supprimé, la LED devra indiquer ORANGE FIXE ) Vérifier la propreté de la cellule et du miroir.
	Pas de cellules connectées au récepteur	Réaligner la cellule et le miroir
	Cavalier manquant entre T17 et T18	Passer Switch 1 et DIP 1 Sur OFF ( en bas ) Mettre un cavalier entre T17 et T18
<b>Clignotement Rouge suivi de 2 clignotements orange</b>	En ouverture, le moteur a détecté une surcharge ( fonction anti-lift )	Enlever un système de verrouillage optionnel  Retirer tout les objet qui pourrait se coincer dans les coulisses, le tablier ou le caisson S'assurer que personne ne s'accroche à la porte S'assurer qu'un objet inapproprié n'est pas sur la porte  Dans des conditions extrêmes, il se peut que la porte soit givrée au niveau des rails ou collée au sol. Essayer de piloter à nouveau la porte ou de dégivrer le système.
<b>Clignotement Rouge suivi de 3 clignotement orange</b>	Le thermique a été déclenché sur le moteur ou le moteur n'est pas connecté	Attendre 30 minutes avant de piloter à nouveau la porte  Il se peut que le moteur ne soit pas connecté au récepteur. Régler les fins de course et le connecter au récepteur
<b>Clignotement Rouge suivi de 4 clignotement orange</b>	La porte a dépassé son temps de fonctionnement, l'ouverture ou la fermeture a duré plus de 60 secondes sans détecter un fin de course	Re-régler les fins de course moteur
<b>Clignotement unique Rouge, Vert et Orange rapide</b>	Indique qu'un signal est reçu d'un Emetteur qui n'est pas appairé avec le récepteur	Appairer l'Emetteur en suivant la procédure page suivante
<b>Orange long suivi de 2 Rouge courts</b>	L'auto-test des cellules a échoué	Vérifier le câblage des cellules
<b>Orange long suivi de 3 Rouge courts</b>	Les fins de course de la porte sont inversés	Inverser les fils marron et noir du moteur
<b>Portée réduite</b>	La pile de l'émetteur est usée	La LED de l'Emetteur ne s'allume plus lors d'un appui sur un bouton .Remplacer la pile
	Les antennes ne sont pas fixées au récepteur	S'assurer que les antennes ne se touchent pas. Rajouter les antennes si elles manquent
	Les antennes se touchent	La porte peut être fermée en appuyant sur le bouton de la télécommande et en le maintenant appuyé. Relâcher le bouton une fois la porte totalement fermée
<b>La porte s'arrête automatiquement en fermeture après que la barre de charge soit passée après l'aimant haut ( l'Emetteur Barre Palpeuse est installé )</b>	Perturbation radio	Un système radio puissant est présent sur le site ( casque HI-FI sans fil, un détecteur infra-rouge, une station météo, un émetteur TV...) et émet sur la même fréquence. Le récepteur attend que l'émission s'arrête avant de re-piloter la porte ( sécurité positive )
	Les antennes se touchent ou ont été enlevées	S'assurer que les antennes ne se touchent pas.
	L'aimant Haut n'est pas fixé ou mal positionné	Suivre les instructions pour fixer l'aimant Haut
	Un défaut est détecté sur la barre palpeuse	Si la LED de L'Emetteur Barre Palpeuse clignote 6 ou 8 fois, la barre palpeuse doit être remplacée

## Diagnostic (suite)

Position de la porte	
LED extérieure	Status
Vert fixe	Fin de course haut atteint
Clignotement Vert Lent	Porte en ouverture
Rouge fixe	Fin de course bas atteint
Clignotement Rouge Lent	Porte en fermeture
Orange Fixe	Porte arrêtée entre fins de course haut et bas

Dans le mode de programmation	
Clignotement Rouge et Vert alternatif	Délai de programmation espié. Appuyer sur le bouton STOP pour relancer le délai.
Clignotement Orange rapide	Le récepteur est en Mode Programmation ( Switch 4 de DIP 1 sur ON )

### **3.7 - Changement de l'ampoule**



Retirer le capot supérieur de l'éclairage intégré en pressant à sa base de chaque côté et changer l'ampoule 25W

### **3.8 - Changement de fusible**

Dévisser le capot de l'émetteur Freeroll et remplacer le fusible ( réf: T6.3 AH 250V )



Fusible

Dévisser le capot de l'émetteur de la barre palpeuse et remplacer les 4 piles lithium - CR 2032



## 4.1 - Programmation

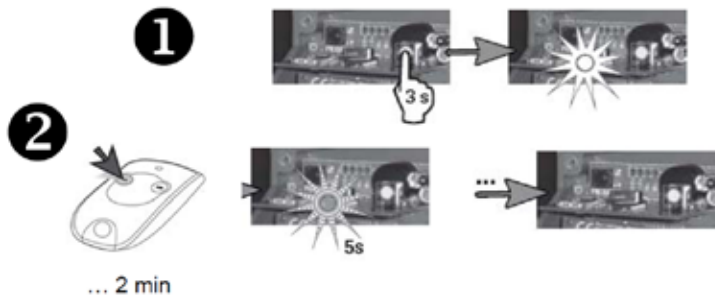
**Attention!** Les télécommandes livrées dans le kit sont pré-appairées en usine sur le bouton de gauche (canal 1). Elles peuvent être directement utilisées pour piloter la porte de garage enroulable.

### Ajouter de nouvelles télécommandes

Jusqu'à 36 canaux peuvent être enregistrées.

Faire la procédure suivante pour un canal déjà appairé aura pour conséquence de le supprimer.

### Ajouter une Keytis ou une télécommande similaire



Appuyer sur le bouton « Prog RTS » de la carte fille du FREEROLL pendant 3 sec jusqu'à ce que la LED rouge RTS s'éclaire.

Vous avez 2 minutes maxi pour appuyer sur le bouton de la télécommande RTS à appairer.

La LED rouge RTS clignotera pendant 5 sec et s'éteindra ensuite.

## 4.2 - Changement de la pile

Type : 3V CR 2430

